

REPORT NO.  
001 - 037

# 20 20

ANNUAL REPORT

KRABI PROVINCIAL  
COOPERATIVE AUDITING OFFICE

---





" งานราชการนั้น ต้องอาศัยความรู้ 3 ส่วนในการปฏิบัติ คือความรู้ในหลักวิชาที่ถูกต้อง แม่นยำ ลึกซึ้ง กว้างขวาง ความรู้ในการปฏิบัติบริหารงานตามภาระหน้าที่ และความรู้คิดวินิจฉัยที่ถูกต้องด้วยเหตุผล หลักวิชาและหลักธรรม ข้าราชการทุกคนจึงต้องสร้างสมอบรมความรู้ทั้งสามส่วนนี้ให้สมบูรณ์พร้อม อย่าให้บกพร่องในส่วนใดเป็นอันขาด จะได้สามารถปฏิบัติงานให้บรรลุผลเป็นประโยชน์ที่แก่ทั้งแก่ประเทศชาติและประชาชน "

พระบรมราโชวาท เนื่องในวันข้าราชการพลเรือน

5 มีนาคม 2563

# คำนำ

รายงานประจำปี 2563 ของสำนักงานตรวจบัญชีสหกรณ์กระบี่ จัดทำขึ้นโดยมีวัตถุประสงค์เพื่อเผยแพร่ภารกิจงาน ในหน้าที่ ความรับผิดชอบ ผลการปฏิบัติงาน งบประมาณ การดำเนินงานในปีที่ผ่านมา และเผยแพร่วิสัยทัศน์ พันธกิจ นโยบายและยุทธศาสตร์ ของกรมตรวจบัญชีสหกรณ์ รวมถึงปัญหาและอุปสรรคในการปฏิบัติงาน เพื่อให้ผู้อ่านได้ทราบถึงภารกิจของสำนักงานตรวจบัญชีสหกรณ์กระบี่ และภาพสรุปรวมของสหกรณ์และกลุ่มเกษตรกรภายในจังหวัดกระบี่

สำนักงานตรวจบัญชีสหกรณ์กระบี่ หวังเป็นอย่างยิ่งว่า รายงานประจำปีฉบับนี้จะเป็นประโยชน์ต่อหน่วยงานราชการ หน่วยงานที่เกี่ยวข้อง และบุคคลทั่วไปที่สนใจพอสมควร

สำนักงานตรวจบัญชีสหกรณ์กระบี่  
ธันวาคม 2563

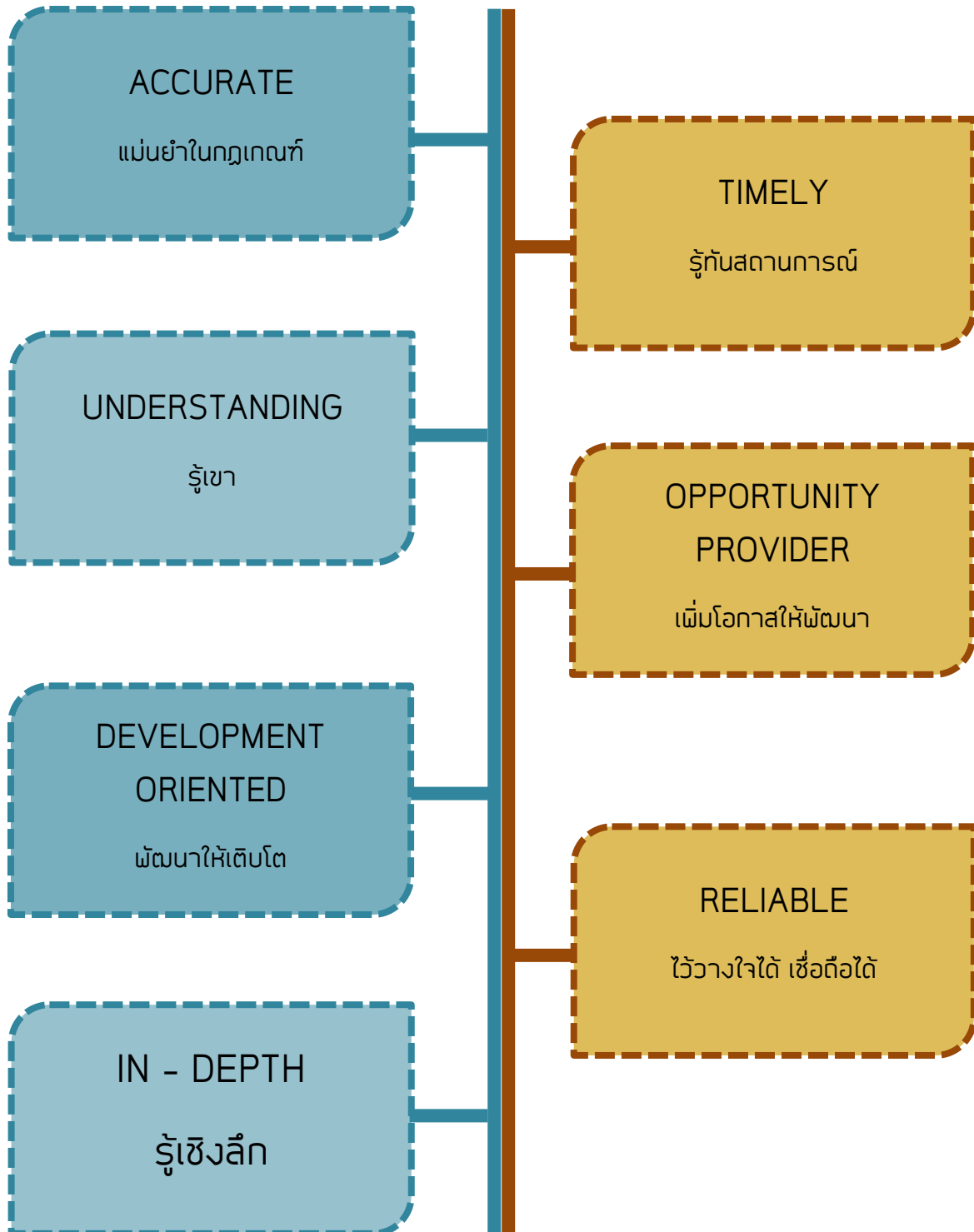
# สารบัญ

หัวข้อ	หน้า
วิสัยทัศน์ พันธกิจ ภารกิจ	1
แผนยุทธศาสตร์กรมตรวจบัญชีสหกรณ์	5
ผังโครงสร้างกรมตรวจบัญชีสหกรณ์	6
ประวัติความเป็นมา	7
พื้นที่ความรับผิดชอบ	8
ผังการแบ่งสัดส่วนงาน	9
รายนามหัวหน้าสำนักงานตรวจบัญชีสหกรณ์กระบี่	11
อัตรากำลัง	12
ทำเนียบบุคลากรสำนักงานตรวจบัญชีสหกรณ์กระบี่	13
การบริหารงบประมาณประจำปี 2563	16
แผนการปฏิบัติงานตาม Road Map ปี 2563	18
ปริมาณสหกรณ์และกลุ่มเกษตรกร	20
ภาวะเศรษฐกิจทางการเงินสถาบันเกษตรกรและสหกรณ์	22
ปริมาณธุรกิจสถาบันเกษตรกรและสหกรณ์	24
จำนวนสหกรณ์และกลุ่มเกษตรกร	25
ภาคผนวก	27
สรุปภาพรวมกิจกรรมประจำปี	28
คำขวัญประจำจังหวัดกระบี่และประวัติความเป็นมา	35
ข้อมูลติดต่อ	37

" ภายในปี 2565 สหกรณ์และเกษตรกร  
มีความเข้มแข็งด้านการเงินการบัญชี  
ที่มีคุณภาพ เชื่อถือได้ "

" By the Year 2022 , the Strength of Finances  
and Accounts of Cooperatives and Farmers  
will be of Good Quality and Reliable "







# พันธกิจ

ตรวจสอบบัญชีและควบคุมคุณภาพการสอบบัญชี  
สหกรณ์ให้เป็นไปตามมาตรฐานที่กำหนด

พัฒนาการบริหารจัดการด้านการเงินการบัญชี  
แก่สหกรณ์ กลุ่มเกษตรกร และวิสาหกิจชุมชน

กำกับตรวจสอบบัญชีสหกรณ์ที่ดำเนินการ  
โดยผู้สอบบัญชีรับอนุญาตและบุคคลอื่น

พัฒนาเทคโนโลยีดิจิทัลและการเตือนภัยทางการเงิน  
สหกรณ์

ถ่ายทอดความรู้ด้านการตรวจสอบกิจการและ  
การจัดทำบัญชีเกษตรกรและประชาชนทั่วไป

# ภารกิจ



ดำเนินการตรวจสอบบัญชีสหกรณ์และกลุ่มเกษตรกร



กำหนดระบบบัญชีและมาตรฐานการสอบบัญชี



ให้คำปรึกษา แนะนำ และให้ความรู้ด้านการบริหารการเงินและการบัญชี



ถ่ายทอดความรู้และส่งเสริมการจัดทำบัญชี



กำกับดูแลการสอบบัญชีสหกรณ์โดยผู้สอบบัญชีภาคเอกชน



จัดทำรายงานภาวะเศรษฐกิจของสหกรณ์และกลุ่มเกษตรกร



ปฏิบัติงานอื่นที่ได้มอบหมาย





**ยุทธศาสตร์ที่ 1 คุณประโยชน์ของการปฏิบัติตามหลักธรรมาภิบาล**

- สร้างความเชื่อมั่นและโปร่งใสให้กับสหกรณ์และกลุ่มเกษตรกร
- พัฒนาระบบการตรวจสอบกิจการของสหกรณ์ให้มีประสิทธิภาพ
- เพิ่มขีดความสามารถในการจัดทำบัญชี งานการเงิน การควบคุมภายในของสหกรณ์และกลุ่มเกษตรกร
- พัฒนามาตรฐานการบัญชีสหกรณ์ให้ก้าวทันมาตรฐานการบัญชี
- ส่งเสริมให้สมาชิกสหกรณ์ตระหนักและมีส่วนร่วมในการตรวจสอบการดำเนินการของสหกรณ์
- พัฒนาวिकासหกรณ์ชุมชนให้เข้มแข็งและพึ่งพาตนเองได้

**ยุทธศาสตร์ที่ 2 : สร้างผู้บริหารสหกรณ์เพื่อเป็นรากฐานของการพัฒนาสหกรณ์แห่งอนาคต**

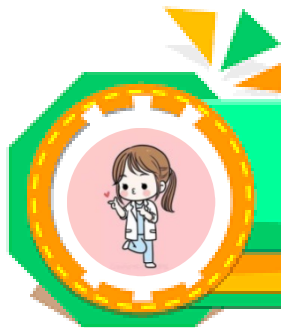
- สร้างจิตสำนึกในการเป็นผู้บริหารสหกรณ์ที่ดีแก่คณะกรรมการสหกรณ์
- พัฒนาสมรรถนะฝ่ายบริหารสหกรณ์ให้สามารถใช้ข้อมูลการเงินการบัญชี เพื่อบริหารสหกรณ์อย่างมืออาชีพ
- พัฒนาผู้บริหารสหกรณ์ที่มีความสามารถในการกำกับและติดตามการปฏิบัติงาน ของฝ่ายจัดการ
- พลักดันให้สหกรณ์ใช้ประโยชน์จากรายงานการตรวจสอบบัญชีและรายงาน การตรวจสอบกิจการ

**ยุทธศาสตร์ที่ 3 : คุณประโยชน์ของการทำบัญชีและบริหารการเงินที่มีคุณภาพ**

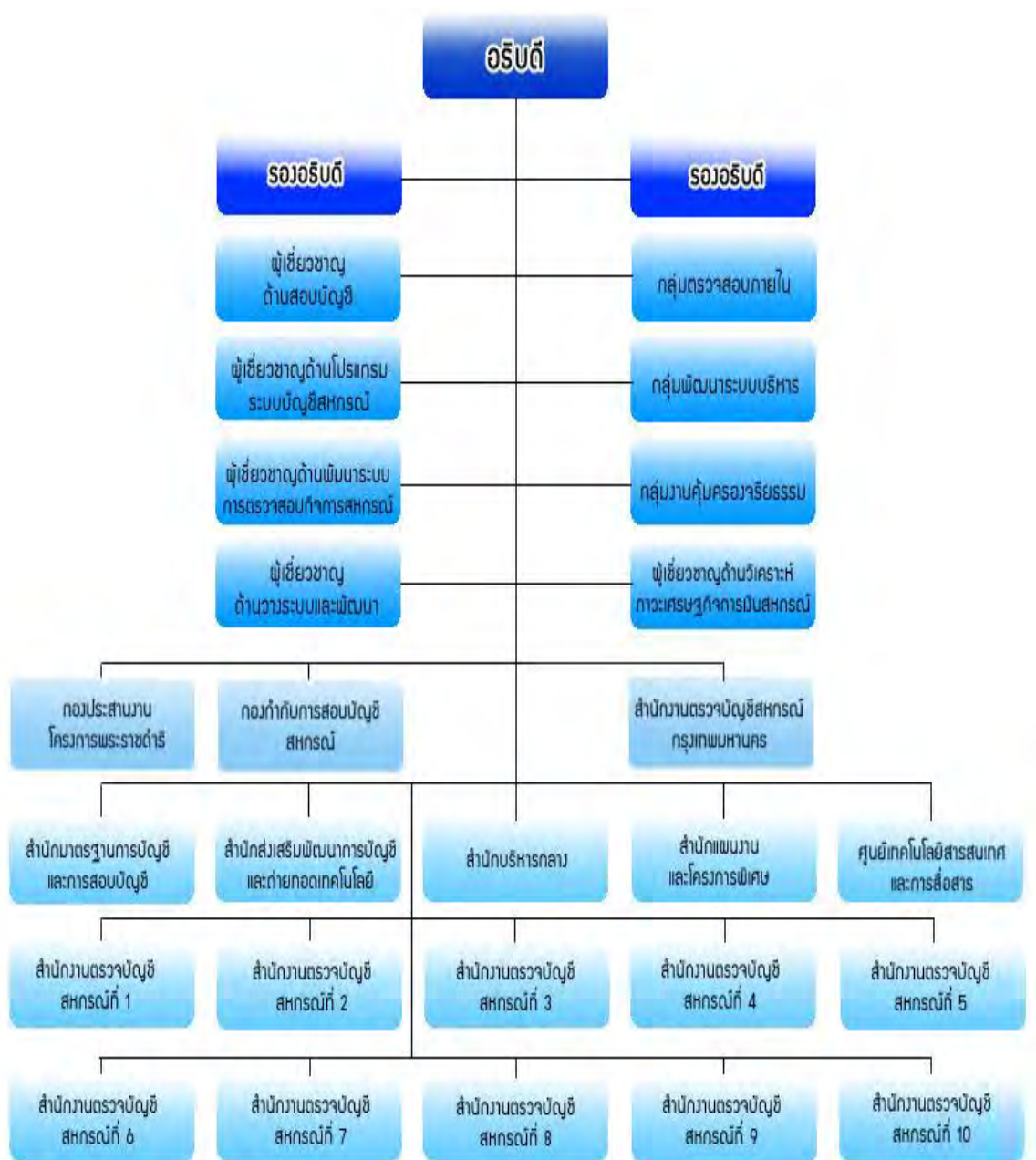
- สร้างความตระหนักถึงประโยชน์การจัดทำบัญชีแก่เกษตรกร
- นำคุณค่าการจัดทำบัญชีสู่เกษตรกรอย่างยั่งยืน
- สร้างเกษตรกรรุ่นใหม่ที่ทำบัญชีได้ใช้บัญชีเป็น
- ส่งเสริมการพัฒนาเครือข่ายด้านบัญชี

**ยุทธศาสตร์ที่ 4 : มีระบบบริหารจัดการองค์กรที่มีประสิทธิภาพ**

- พลักดันให้มีการปรับปรุงโครงสร้างและระบบการบริหารจัดการองค์กรที่เหมาะสม กับสถานการณ์
- ปรับระบบบริหารทรัพยากรบุคคลและพลักดันให้นำไปสู่การปฏิบัติ
- ปรับระบบการตรวจสอบบัญชีสหกรณ์
- ปรับระบบการพัฒนาศักยภาพบุคลากรสู่การปฏิบัติงานอย่างมืออาชีพ
- สร้างต้นแบบ Smart Cooperative Auditing Office
- จัดตั้งหน่วยบริการรูปแบบพิเศษ (Service Delivery Unit : SDU) รองรับการจัดจ้าง ผู้สอบบัญชี ภาคเอกชน
- พัฒนาเทคโนโลยีสารสนเทศและการสื่อสาร
- ส่งเสริมและสนับสนุนการวิจัยและพัฒนา
- บูรณาการกำกับดูแลการป้องกันปราบปรามการฟอกเงินและการต่อต้าน การสนับสนุนทางการเงินแก่การก่อการร้าย
- สร้างภาคีเครือข่ายความร่วมมือทางวิชาการกับองค์กรด้านสหกรณ์ทั้งในประเทศ และต่างประเทศ



# ผังโครงสร้างกรมตรวจบัญชีสหกรณ์



# ประวัติความเป็นมา





# พื้นที่ความรับผิดชอบ



สำนักงานตรวจบัญชีสหกรณ์กระบี่ มีพื้นที่รับผิดชอบ 8 อำเภอ คือ

1. อำเภอปลายพระยา	2. อำเภออ่าวลึก
3. อำเภอเขาพนม	4. อำเภอเมืองกระบี่
5. อำเภอเหนือคลอง	6. อำเภอลำทับ
7. อำเภอกลองท่อม	8. อำเภอเกาะลันตา



## งานบริหารทั่วไป

- งานสารบรรณ
- งานระบบสารสนเทศทรัพยากรบุคคล
- งานระบบวันทำการ
- งานบริหารงบประมาณ
- งานบริหารพัสดุ
- ติดต่อประสานงาน

## งานสอบบัญชี

- ประเมินความพร้อมและวางแผนงานสอบบัญชี
- ตรวจสอบบัญชีของสหกรณ์และกลุ่มเกษตรกร (สอบบัญชีระหว่างปี/ประจำปี)
- ตรวจสอบแนะนำสหกรณ์และกลุ่มเกษตรกร
- กำกับดูแลงานสอบบัญชีสหกรณ์โดยผู้สอบบัญชีภาคเอกชน
- ติดตามผลการเสนอเลิก
- ควบคุมผลการเสนอเลิก
- ควบคุมคุณภาพงานสอบบัญชี
- รายงานข้อสังเกตที่ตรวจพบ
- บริการให้คำปรึกษา คำแนะนำเกี่ยวกับงานสอบบัญชี



### งานเทคโนโลยีสารสนเทศ

- บันทึกข้อมูลและประมวลผลตามระบบงาน
- ประมวลผลข้อมูลภาวะเศรษฐกิจทางการเงินของสหกรณ์และกลุ่มเกษตรกร
- ใช้โปรแกรม CATs และ ACL ช่วยตรวจสอบบัญชีสหกรณ์ที่ใช้คอมพิวเตอร์
- ติดตั้งโปรแกรมระบบบัญชีที่พัฒนาโดยกรมตรวจบัญชีสหกรณ์
- ติดตามและให้คำปรึกษาด้านการใช้งานโปรแกรม
- อัปเดตโปรแกรมที่พัฒนาโดยกรมตรวจบัญชีสหกรณ์
- ดูแลระบบเครือข่ายคอมพิวเตอร์

### งานนโยบายเสริมสร้างความเข้มแข็ง

- โครงการฝึกอบรมเศรษฐกิจการเงินขั้นพื้นฐานแก่สมาชิกสหกรณ์
- โครงการพัฒนามาตรฐานการบัญชีแก่สหกรณ์และกลุ่มเกษตรกร
- โครงการพัฒนาวิสาหกิจสู่ความเป็นมืออาชีพ
- โครงการเสริมสร้างการจัดการทำบัญชีครัวเรือนเพื่อการจัดการเศรษฐกิจระดับครัวเรือน
- โครงการพัฒนาศักยภาพด้านบัญชีแก่สมาชิกสหกรณ์และประชาชนกลุ่มเป้าหมาย (ทำบัญชีได้ใช้บัญชีเป็น)
- โครงการพัฒนาศักยภาพด้านบัญชีแก่สมาชิกสหกรณ์และประชาชนกลุ่มเป้าหมาย (ทำบัญชีอย่างยั่งยืน)
- โครงการระบบส่งเสริมการเกษตรแปลงใหญ่
- โครงการพัฒนาเกษตรกรรายยั่งยืน (เกษตรกรอินทรีย์)
- โครงการเกษตรทฤษฎีใหม่
- โครงการศูนย์เรียนรู้การเพิ่มประสิทธิภาพการผลิตสินค้าเกษตร (ศพก)
- โครงการพัฒนาเด็กและเยาวชน ตามพระราชดำริสมเด็จพระกนิษฐาธิราชเจ้า กรมสมเด็จพระเทพรัตนราชสุดาฯ สยามบรมราชกุมารี
- โครงการคลินิกเกษตรเคลื่อนที่

## รายนามหัวหน้าสำนักงานตรวจบัญชีสหกรณ์กระบี่

ลำดับ	ชื่อ - นามสกุล		ระยะเวลาการดำรงตำแหน่ง	
1	นายมงคล	หังสาจะระ	ปี 2527	- ปี 2531
2	นายยงยุทธ	สอทอง	ปี 2531	- ปี 2535
3	นายชูศักดิ์	สมบุญ	ปี 2535	- ปี 2538
4	นายมนัส	ยลพันธ์	ปี 2538	- ปี 2543
5	นางรัตนา	เหตุคุณ	ปี 2543	- ปี 2547
6	นางสุนีย์	สมเชื้อ	ปี 2547	- ปี 2550
7	นางสาวสุวรรณา	เตียสกุล	ปี 2550	- ปี 2551
9	นายสมศรี	วิษณุศาตรา	ปี 2551	- ปี 2552
9	นายสุเทพ	ทองบ้านบ่อ	ปี 2552	- ปี 2553
10	นายจำรัส	สายคุณากร	ปี 2553	- ปี 2554
11	นายไตรรงค์	สมเชื้อ	ปี 2554	- ปี 2555
12	นางสาวอัจฉิมา	พินแซม	ปี 2555	- ปี 2561
13	นายกำสิทธิ์	บัวสมุย	ปี 2561	- ปี 2562
14	นางสาวศิริวรรณ	โพธิ์ถาวร	ปี 2562	- ปัจจุบัน

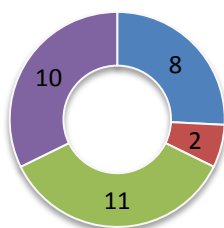


## อัตรากำลัง

ณ วันที่ 30 กันยายน 2563 สำนักงานตรวจบัญชีสหกรณ์กระบี่ มุขลากรเนสั้งกัถั้งหมถ 30 คนประกอบด้วย ข้าราชการ ลูกจ้างประจำ พนักงานราชการและพนักงานจ้างเหมาบริการ สรุปดังนี้

ประเภท	ตำแหน่ง	จำนวน
ข้าราชการ	นักวิชาการตรวจสอบบัญชีชำนาญการพิเศษ	1 คน
	นักวิชาการตรวจสอบบัญชีชำนาญการ	4 คน
	นักวิชาการตรวจสอบบัญชีปฏิบัติการ	3 คน
<b>รวมข้าราชการ</b>		<b>8 คน</b>
ลูกจ้างประจำ	พนักงานขับรถยนต์	2 คน
	<b>รวมลูกจ้างประจำ</b>	<b>2 คน</b>
พนักงานราชการ	นักวิชาการตรวจสอบบัญชี	10 คน
	เจ้าหน้าที่ระบบงานคอมพิวเตอร์	1 คน
<b>รวมพนักงานราชการ</b>		<b>11 คน</b>
พนักงานจ้างเหมาบริการ	เจ้าหน้าที่ธุรการ	2 คน
	เจ้าหน้าที่บันทึกข้อมูล	1 คน
	เจ้าหน้าที่โครงการพัฒนาวิสาหกิจสู่ความเป็นมืออาชีพ	1 คน
	เจ้าหน้าที่โครงการระบบส่งเสริมการเกษตรแบบแปลงใหญ่	1 คน
	เจ้าหน้าที่โครงการพัฒนามาตรฐานที่บัญชีแก่สหกรณ์และกลุ่มเกษตรกร	1 คน
	พนักงานขับรถยนต์ราชการ	1 คน
	พนักงานทำความสะอาด	1 คน
พนักงานรักษาความปลอดภัย	2 รวม	
<b>รวมพนักงานจ้างเหมาบริการ</b>		<b>10 คน</b>
<b>รวมทั้งสิ้น</b>		<b>31 คน</b>

สรุปภาพรวมบุคลากรสำนักงานตรวจบัญชีสหกรณ์กระบี่



■ ข้าราชการ ■ ลูกจ้างประจำ ■ พนักงานราชการ ■ จ้างเหมาบริการ



# ทำเนียบบุคลากรกระบี่

## สำนักงานตรวจบัญชีสหกรณ์กระบี่

ข้าราชการ 8 คน



นางสาวศิริวรรณ ไพธิตาว  
หัวหน้าสำนักงานตรวจบัญชีสหกรณ์กระบี่



นางสาววัลย์ พลเพชร  
นักวิชาการตรวจสอบบัญชี  
ชำนาญการ



นางอุไรวรรณ ชอมทำทิจา  
นักวิชาการตรวจสอบบัญชี  
ชำนาญการ



นางสาวอรุณทร คงทอง  
นักวิชาการตรวจสอบบัญชี  
ชำนาญการ



นางสาวหยาดภีรณ มามาตย์  
นักวิชาการตรวจสอบบัญชี  
ชำนาญการ



นางสาวสุนนทา มุลกุล  
นักวิชาการตรวจสอบบัญชี  
ปฏิบัติการ



นางสาวณิรัฎฐา นีตะ  
นักวิชาการตรวจสอบบัญชี  
ปฏิบัติการ



นายทวิชา หอพัฒน์นาวตวิวงศ์  
นักวิชาการตรวจสอบบัญชี  
ปฏิบัติการ

พนักงานราชการ 11 คน



นางสุนีย์ ละงู  
นักวิชาการตรวจสอบบัญชี



นางสาวกมลนทร์ ชุศรี  
นักวิชาการตรวจสอบบัญชี



นางสาวสุวรรณ มาตย์บุตร  
นักวิชาการตรวจสอบบัญชี



นางสาวจิรพรรณ บัวแก้ว  
นักวิชาการตรวจสอบบัญชี



นางสาววิรินทร์ชฎี ชุศรี  
นักวิชาการตรวจสอบบัญชี



นางสาววิกิการ์ตน์ บุญเทื้อ  
นักวิชาการตรวจสอบบัญชี



นางสาวนวนพร เลิศไกร  
นักวิชาการตรวจสอบบัญชี



นางสาววรรณจิรา แก้วโลก  
นักวิชาการตรวจสอบบัญชี



นางสาวอนกรณ์ มดคัน  
นักวิชาการตรวจสอบบัญชี



นางสาวศรัญญา แสงสุวรรณ  
นักวิชาการตรวจสอบบัญชี



นายสิริวัฒน์ คงสุข  
เจ้าหน้าที่ระบบงานคอมพิวเตอร์

ลูกจ้างประจำ 2 คน



นายสุชาติ บุตรโดย  
พนักงานขับรถยนต์



นายทง มูหมัน  
พนักงานขับรถยนต์

จ้างเหมาบริการ 11 คน



นายพีชัย ห้าหว่า  
พนักงานขับรถยนต์



นางสาวอมรรรัตน์ ยกบุตร  
เจ้าหน้าที่ธุรการ



นางสาววรรณิษา ชำหิรัญ  
เจ้าหน้าที่ธุรการ



นางสาวกัญญ์นลิน นิลอับดุลลาห์  
เจ้าหน้าที่บันทึกข้อมูล



นางสาวสุชาดา หลานหาด  
เจ้าหน้าที่โครงการระบบ  
ส่งเสริมการเกษตร  
แบบแปลงใหญ่



นางสาวนารีรัตน์ แคล้วฉลาด  
เจ้าหน้าที่โครงการพัฒนา  
มาตรฐานที่บัญชีแก่สหกรณ์  
และกลุ่มเกษตรกร



นายเรศ แซ่ฮ้อ  
เจ้าหน้าที่โครงการพัฒนา  
วิสาหกิจสู่ความเป็นมืออาชีพ



นางสุจิน นบนอบ  
พนักงานทำความสะอาด



นายพิศุทธิ์ รัตนดิลก ณ กูเก็ต  
คนสวน



นายสน ด้วิด  
เจ้าหน้าที่รักษาความปลอดภัย



นายพารัน เจ๊ะซู  
เจ้าหน้าที่รักษาความปลอดภัย



ได้รับจัดสรรงบประมาณ รวมทั้งสิ้น 6,103,372.00 บาท ซึ่งแบ่งออกเป็น 1 ผลผลิต 6 แผนงาน 14 โครงการ

แผนงาน/โครงการ	ได้รับจัดสรร	เบิกจ่าย	ร้อยละ
แผนงาน : บุคลากรภาครัฐ			
- งบประมาณ	3,047,160.00	3,047,160.00	100
- งบดำเนินงาน (ประกันสังคม)	89,100.00	89,100.00	100
แผนงาน : พื้นฐานด้านการสร้างความสามารถในการแข่งขัน			
ผลผลิต : สหกรณ์และสถาบันเกษตรกรได้รับการพัฒนาและเสริมสร้างความเข้มแข็ง			
1. ตรวจสอบบัญชีประจำสหกรณ์และกลุ่มเกษตรกร	1,900,300.00	1,900,300.00	100
2. โครงการตรวจสอบความถูกต้องในการทำธุรกรรมทางการเงินระหว่างสหกรณ์และสมาชิก	12,000.00	12,000.00	100
3. โครงการฝึกอบรมเศรษฐกิจทางการเงินขั้นพื้นฐานแก่สมาชิกสหกรณ์	50,000.00	50,000.00	100
4. โครงการพัฒนาศักยภาพด้านบัญชีแก่สมาชิกสหกรณ์และประชาชนกลุ่มเป้าหมาย			
4.1 โครงการพัฒนาศักยภาพด้านบัญชีแก่สมาชิกสหกรณ์และประชาชนกลุ่มเป้าหมาย (ทำบัญชีได้ใช้บัญชีเป็น)	16,320.00	16,320.00	100
4.2 โครงการพัฒนาศักยภาพด้านบัญชีแก่สมาชิกสหกรณ์และประชาชนกลุ่มเป้าหมาย (ทำบัญชีอย่างยั่งยืน)	8,160.00	8,160.00	100
5. โครงการพัฒนามาตรฐานการบัญชีแก่สหกรณ์และกลุ่มเกษตรกร	88,306.00	88,306.00	100
6. โครงการพัฒนาศักยภาพสหกรณ์ตั้งใหม่	600.00	600.00	100
แผนงาน : ยุทธศาสตร์เสริมสร้างพลังทางสังคม			
1. โครงการส่งเสริมการดำเนินงานอันเนื่องมาจากพระราชดำริ			
1.1 โครงการพัฒนาเด็กและเยาวชนตามพระราชดำริ สมเด็จพระกนิษฐาธิราชเจ้า กรมสมเด็จพระเทพรัตนราชสุดาฯ สยามบรมราชกุมารี	6,600.00	6,600.00	100
1.2 โครงการคลินิกเกษตรกรเคลื่อนที่	18,900.00	18,900.00	100
2. โครงการเสริมสร้างการจัดทำบัญชีครัวเรือนเพื่อการจัดการเศรษฐกิจระดับครัวเรือน	156,900.00	156,900.00	100

แผนงาน/โครงการ	ได้รับจัดสรร	เบิกจ่าย	ร้อยละ
แผนงาน : ยุทธศาสตร์การเกษตรสร้างมูลค่า			
1. โครงการพัฒนาเกษตรกรรมยั่งยืน (เกษตรอินทรีย์)	9,650.00	9,650.00	100
2. โครงการระบบส่งเสริมการเกษตรแบบแปลงใหญ่	188,783.00	188,783.00	100
แผนงาน : บุรณาการพัฒนาผู้ประกอบการ และวิสาหกิจขนาดกลางและขนาดย่อมสู่สากล			
1. โครงการพัฒนาวิสาหกิจสู่ความเป็นมืออาชีพ	99,783.00	99,783.00	100
แผนงาน : บุรณาการพัฒนาและส่งเสริมเศรษฐกิจฐานราก			
1. โครงการศูนย์เรียนรู้การเพิ่มประสิทธิภาพการผลิตสินค้าเกษตร (ศพก.)	150,000.00	150,000.00	100
2. โครงการเกษตรทฤษฎีใหม่	134,290.00	134,290.00	100
งบลงทุน	121,400.00	121,400.00	100





## ผลการปฏิบัติงาน

ตาม Road Map ปี 2563

กิจกรรม/โครงการ	หน่วย วัด	แผน ทั้งสิ้น	ผล ทั้งสิ้น
<b>งานตรวจสอบบัญชีสหกรณ์และกลุ่มเกษตรกร</b>			
RM 2 : การสอบบัญชีสหกรณ์และกลุ่มเกษตรกร			
: งานสอบบัญชีภาครัฐ (กลุ่มพร้อมๆ)			
- กิจกรรมตรวจแนะนำ	แห่ง	32	32
- สอบบัญชีระหว่างปี	แห่ง	28	28
- สอบบัญชีประจำปี	แห่ง	59	58
RM 3 : การควบคุมคุณภาพงานสอบบัญชี			
จำนวนผู้สอบบัญชีที่ได้รับการควบคุมคุณภาพ	ราย	4	5
ชั้นงานที่ได้รับการควบคุมคุณภาพ	แห่ง	5	5
RM 4 : การตรวจแนะนำสหกรณ์และกลุ่มเกษตรกร			
: งานสอบบัญชีภาครัฐ (กลุ่มไม่พร้อม)			
- ตรวจแนะนำการจัดทำบัญชี	แห่ง	3	3
- สอบบัญชีประจำปี	แห่ง	4	4
RM 5 : การวางระบบบัญชีสหกรณ์ตั้งใหม่			
- วางระบบบัญชีและการควบคุมภายใน	แห่ง	1	1
RM 7 : งานสอบบัญชีที่ชำระบัญชี			
วันที่ปฏิบัติงานรับรองงบแสดงฐานะการเงิน ณ วันรับมอบทรัพย์สิน / ณ วันที่ เลิกแล้วเสร็จ	แห่ง	3	3
วันที่ปฏิบัติงานอนุมัติ/รับทราบงบแสดงฐานะการเงินที่ผู้สอบบัญชีรับรองแล้วเสร็จ	แห่ง	1	1
วันที่ปฏิบัติงานตรวจสอบและรับรองบัญชีที่ชำระ	แห่ง	5	5
RM 8 : การรายงานข้อสังเกตที่ตรวจพบ	แห่ง	39	39
RM 11 : การตรวจสอบมาตรฐานการบัญชีสหกรณ์	แห่ง	5	5
RM 12 : โครงการตรวจสอบความถูกต้องในการทำธุรกรรมทางการเงิน ระหว่างสหกรณ์และสมาชิก	ราย	200	200
<b>งานพัฒนาสหกรณ์และวิสาหกิจชุมชน</b>			
RM 13 : โครงการฝึกอบรมเศรษฐกิจการเงินขั้นพื้นฐานแก่สมาชิกสหกรณ์	ราย	125	125
RM 14 : โครงการพัฒนามาตรฐานการบัญชีแก่สหกรณ์และกลุ่มเกษตรกร	แห่ง	9	9
RM 15 : โครงการพัฒนาศักยภาพสหกรณ์ตั้งใหม่	แห่ง	2	2
RM 19 : โครงการพัฒนาวิสาหกิจสู่ความเป็นมืออาชีพ	แห่ง	8	8

กิจกรรม/โครงการ	หน่วย วัด	แผน ทั้งสิ้น	ผล ทั้งสิ้น
งานพัฒนาบัญชีรายบุคคล			
RM 20 : โครงการเสริมสร้างการจัดทำบัญชีครัวเรือนเพื่อการจัดการเศรษฐกิจระดับครัวเรือน	ราย	850	850
RM 21 : โครงการพัฒนาเกษตรกรธรรมยั่งยืน (เกษตรอินทรีย์)	ราย	35	35
RM 22 : โครงการระบบส่งเสริมการเกษตรแบบแปลงใหญ่	ราย	300	300
RM 24 : โครงการเกษตรทฤษฎีใหม่	ราย	225	225
RM 26 : โครงการพัฒนาศักยภาพด้านบัญชีแก่สมาชิกสหกรณ์และประชาชนกลุ่มเป้าหมาย (ทำบัญชีได้ใช้บัญชีเป็น)	ราย	120	120
RM 27 : โครงการพัฒนาศักยภาพด้านบัญชีแก่สมาชิกสหกรณ์และประชาชนกลุ่มเป้าหมาย (ทำบัญชีได้อย่างยั่งยืน)	ราย	60	60
RM 28 :โครงการศูนย์เรียนรู้การเพิ่มประสิทธิภาพการผลิตสินค้าเกษตร (ศพก.)	แห่ง	8	8
RM 38 : โครงการคลินิกเกษตรเคลื่อนที่	ครั้ง	12	11





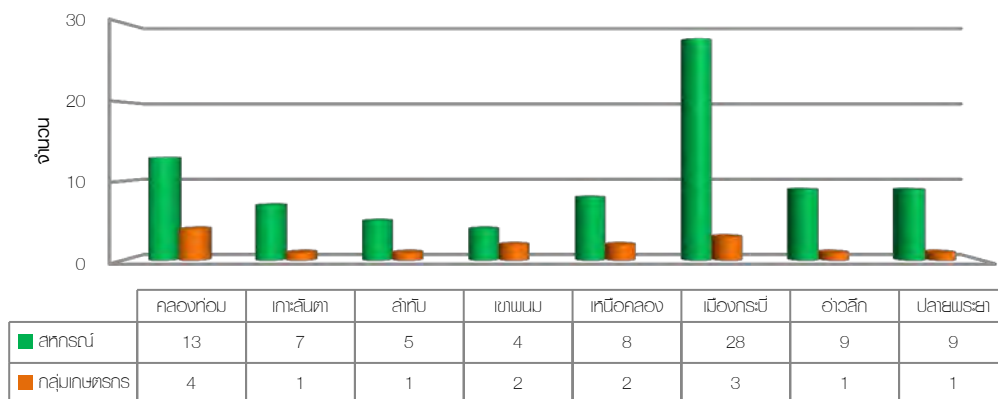
## ปริมาณสภกรณและกลุ่มเกษตรกร

### ที่สำนักงานตรวจบัญชีสภกรณกระบี่รับผิดชอบ

ในปีงบประมาณ พ.ศ. 2563 สำนักงานตรวจบัญชีสภกรณกระบี่ มีสภกรณและกลุ่มเกษตรกรที่รับผิดชอบจำนวน 98 แห่ง ในจำนวนนี้แบ่งเป็นสภกรณ 64 แห่ง และกลุ่มเกษตรกร 8 แห่ง ซึ่งแบ่งตามอำเภอในจังหวัดกระบี่ ดังต่อไปนี้

อำเภอ	ประเภทสภกรณ							รวมสภกรณ	กลุ่มเกษตรกร	รวมทั้งสิ้น
	การเกษตร	นิคม	ประมง	บริการ	ออมทรัพย์	ร้านค้า	เครดิตยูเนียน			
คลองท่อม	9	1	2		1			13	4	17
เกาะลันตา	3	1		2			1	7	1	8
ลำทับ	5							5	1	6
เขาพนม	4							4	2	6
เหนือคลอง	6			2				8	2	10
เมืองกระบี่	13	2		6	5	1	1	28	3	31
อ่าวลึก	7	1		1				9	1	10
ปลายพระยา	5		3	1				9	1	10
<b>รวมทั้งสิ้น</b>	<b>52</b>	<b>5</b>	<b>5</b>	<b>12</b>	<b>6</b>	<b>1</b>	<b>2</b>	<b>83</b>	<b>15</b>	<b>98</b>

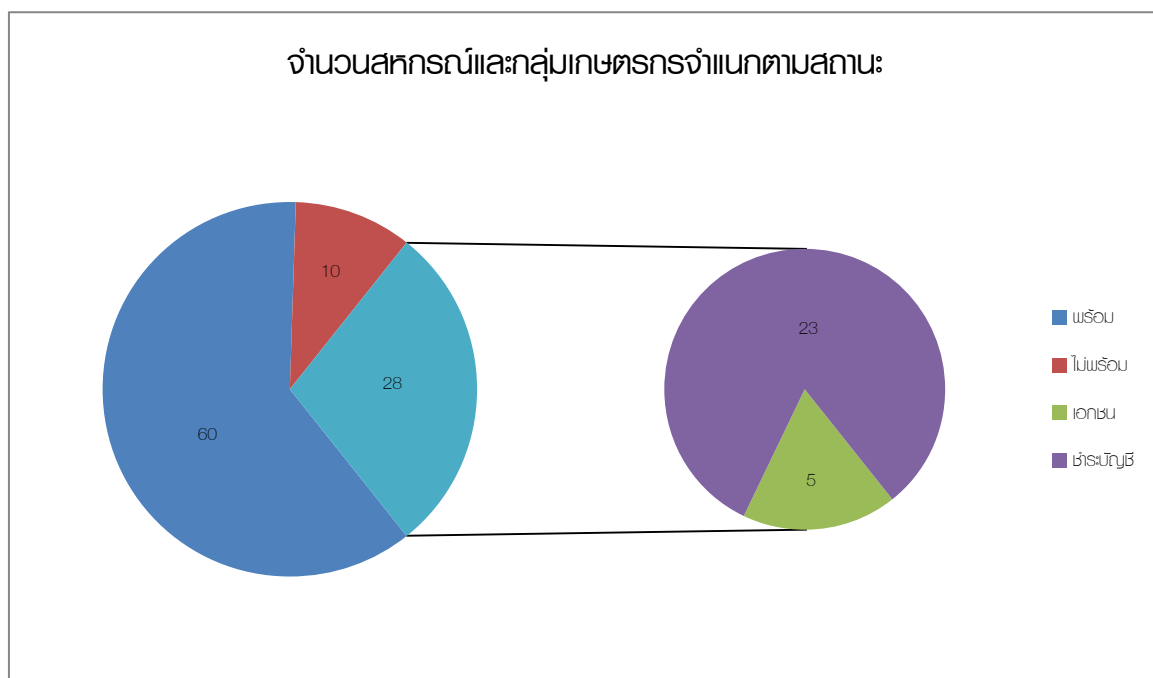
จำนวนสภกรณและกลุ่มเกษตรกรแยกตามอำเภอ





## 2. จำนวนสหกรณ์และกลุ่มเกษตรกรจำแนกตามสถานะ (ปี 2563)

ประเภท	ดำเนินธุรกิจ/ต้องตรวจสอบ				ไม่ดำเนินธุรกิจ/ไม่ต้องตรวจสอบ		
	พร้อม	ไม่พร้อม	จัดตั้งใหม่	รวม	ชำระบัญชี	ภาคเอกชน	รวม
สหกรณ์	52	8		60	18	5	23
กลุ่มเกษตรกร	8	2		10	5		5
รวมทั้งสิ้น	60	10		70	23	5	28





ภาวะเศรษฐกิจทางการเงิน

สถาบันเกษตรกรและสหกรณ์

ปีงบประมาณ 2563 สถาบันเกษตรกรและสหกรณ์ในจังหวัดกระบี่ มีจำนวนตามทะเบียนทั้งสิ้น 98 แห่ง แยกเป็น ที่ต้องตรวจสอบ 75 แห่ง และไม่ต้องตรวจสอบ 23 แห่ง (จัดตั้งใหม่เล็ก/ชำระบัญชี/พิทักษ์ทรัพย์ / ล้มละลาย)

จำนวนที่สามารถปิดการตรวจสอบบัญชีได้ 65 แห่ง ผู้สอบบัญชี ภาครัฐได้ทำการสอบบัญชีแล้ว แยกเป็นสหกรณ์ 57 แห่ง (ผู้สอบบัญชี ภาคเอกชนสอบบัญชีสหกรณ์ 6 แห่ง) และกลุ่มเกษตรกร 8 แห่ง

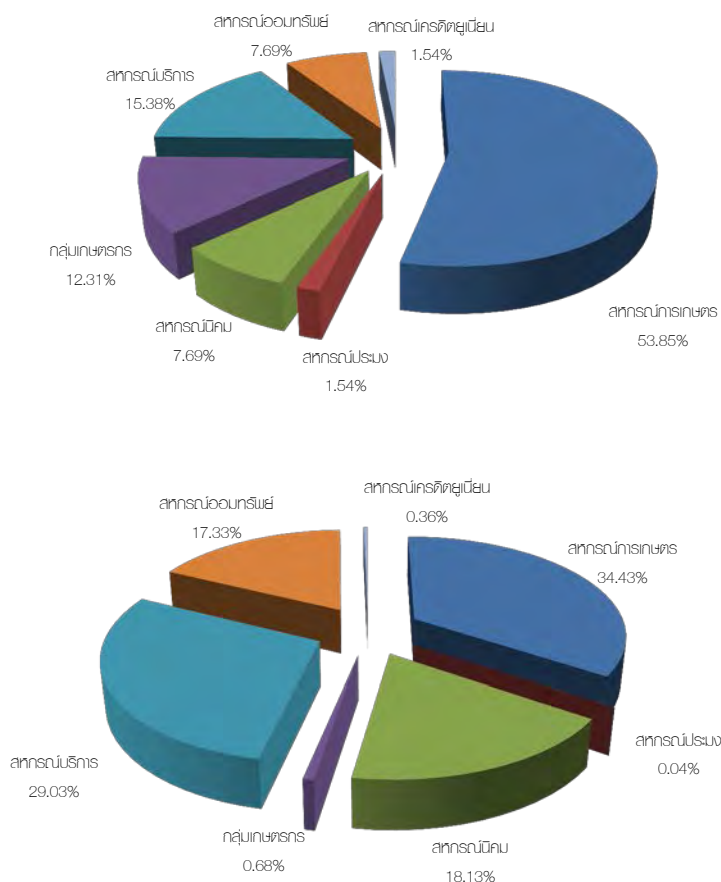


## ตารางแสดงจำนวนสมาชิกสถาบันเกษตรกรและสหกรณ์

หน่วย : ราย

ประเภทสหกรณ์	จำนวน(แห่ง)	สมาชิก(คน)	ร้อยละ
สหกรณ์การเกษตร	35	23,993	34.44
สหกรณ์ประมง	1	29	0.04
สหกรณ์นิคม	5	12,630	18.13
กลุ่มเกษตรกร	8	474	0.68
<b>รวมภาคการเกษตร</b>	<b>49</b>	<b>37,126</b>	<b>53.30</b>
สหกรณ์ออมทรัพย์	5	12,073	17.33
สหกรณ์ร้านค้า	-	-	-
สหกรณ์บริการ	10	20,225	29.03
สหกรณ์เครดิตยูเนียน	1	235	0.34
<b>รวมนอกภาคการเกษตร</b>	<b>16</b>	<b>32,533</b>	<b>46.70</b>
<b>รวมทั้งสิ้น</b>	<b>65</b>	<b>69,659</b>	<b>100.00</b>

แผนภูมิสรุปภาพรวมจำนวนสหกรณ์และสมาชิกประเภทต่างๆ

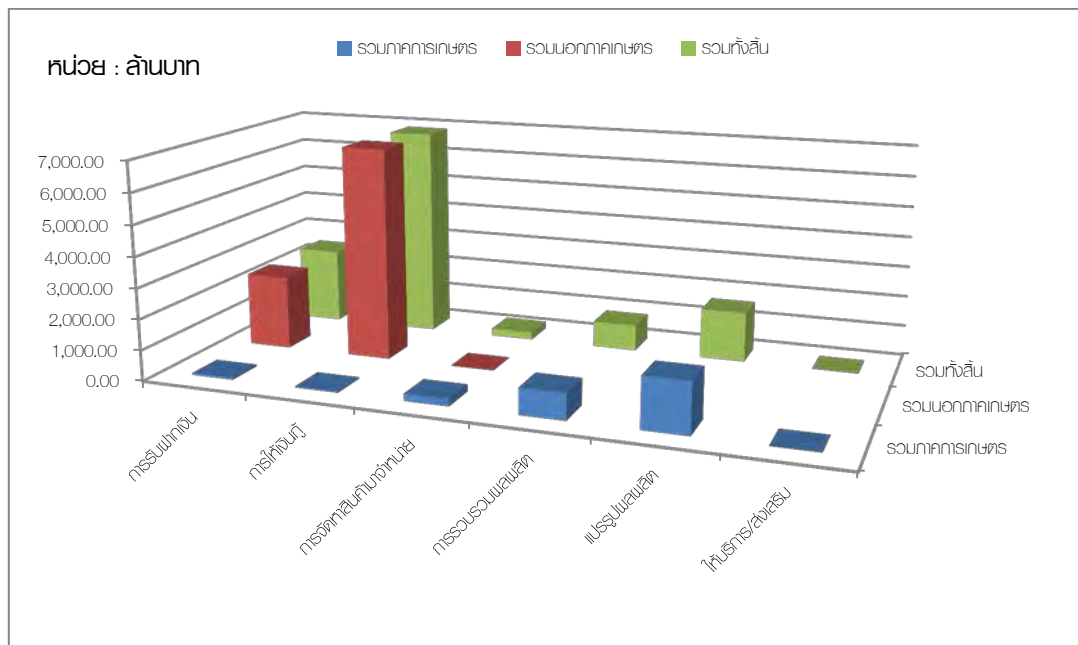




# ปริมาณธุรกิจ

## สภกรณ์และกลุ่มเกษตรกร

ประเภทสภกรณ์/กลุ่มเกษตรกร	การรับฝากเงิน	การให้เงินกู้	การจัดการสินค้ำมาจำหน่าย	การรวบรวมผลผลิต	แปรรูปผลผลิต	ให้บริการ/ส่งเสริม	ปริมาณธุรกิจรวม	ร้อยละ
สภกรณ์การเกษตร	19.05	12.02	68.99	522.30	1,475.42	0.04	2,097.82	17.27
สภกรณ์ประมง	-	-	0.06	-	-	-	0.06	0.00
สภกรณ์น้คม	31.62	28.95	127.74	150.20	18.74	-	357.25	2.94
กลุ่มเกษตรกร	-	0.18	1.04	-	4.75	-	5.97	0.05
<b>รวมภาคการเกษตร</b>	<b>50.67</b>	<b>41.15</b>	<b>197.83</b>	<b>672.50</b>	<b>1,498.91</b>	<b>0.04</b>	<b>2,461.10</b>	<b>20.26</b>
สภกรณ์ร้านค้า	-	-	-	-	-	-	-	-
สภกรณ์บริการ	777.59	529.95	2.80	-	-	-	1,312.04	10.08
สภกรณ์ออมทรัพย์	1,982.88	6,391.37	-	-	-	-	8,374.25	68.93
สภกรณ์เครดิตยูเนียน	0.55	1.01	-	-	-	-	1.56	0.01
<b>รวมนอกภาคเกษตร</b>	<b>2,761.02</b>	<b>6,919.33</b>	<b>2.80</b>	<b>-</b>	<b>-</b>	<b>-</b>	<b>6,687.85</b>	<b>79.74</b>
<b>รวมทั้งสิ้น</b>	<b>2,811.69</b>	<b>6,960.48</b>	<b>200.63</b>	<b>672.50</b>	<b>1,498.91</b>	<b>0.04</b>	<b>12,418.95</b>	<b>100.00</b>



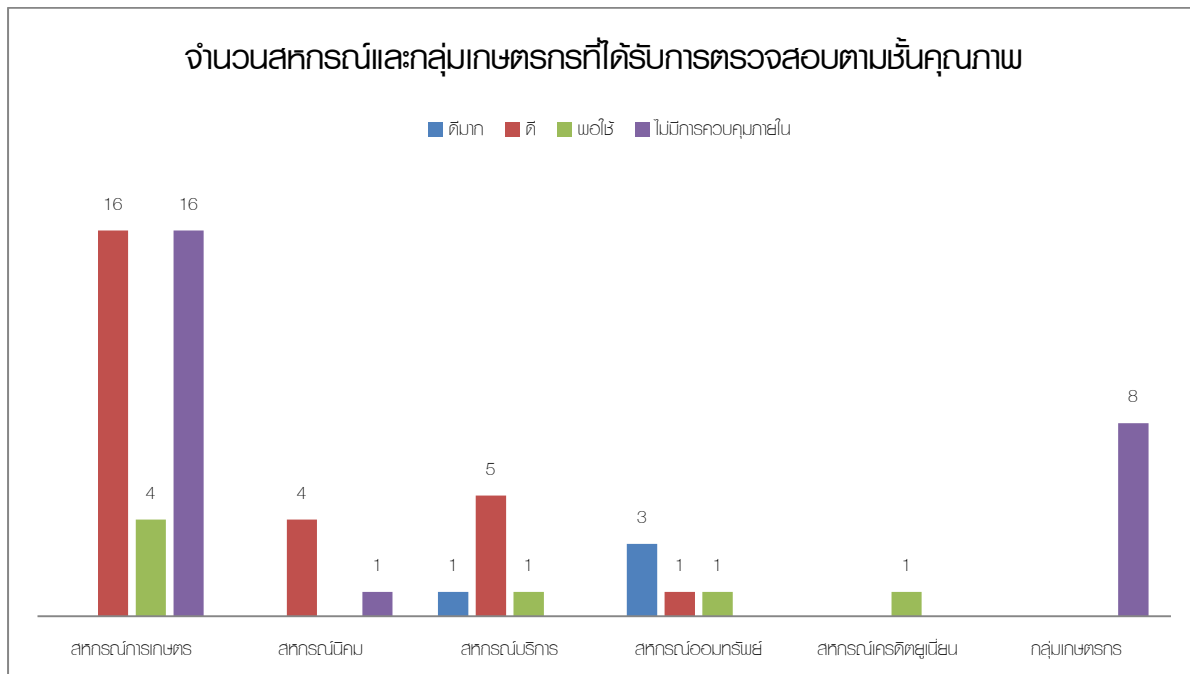
แผนภูมิแสดงปริมาณธุรกิจของสภกรณ์และกลุ่มเกษตรกร



## จำนวนสหกรณ์และกลุ่มเกษตรกร

ที่ได้รับการตรวจสอบตามการชันคุณภาพ

ประเภท	รายงานการจัดชั้นคุณภาพของสหกรณ์/กลุ่มเกษตรกร					รวม
	ดีมาก	ดี	พอใช้	ควรปรับปรุง	ไม่มีการควบคุมภายใน	
การเกษตร	-	16	4	-	16	36
นิคม	-	4	-	-	1	5
ร้านค้า	-	-	-	-	-	-
บริการ	1	5	1	-	3	10
ออมทรัพย์	3	1	1	-	-	5
เครดิตยูเนียน	-	-	1	-	-	1
กลุ่มเกษตรกร	-	-	-	-	8	8
<b>รวม</b>	<b>4</b>	<b>26</b>	<b>7</b>	<b>-</b>	<b>28</b>	<b>65</b>

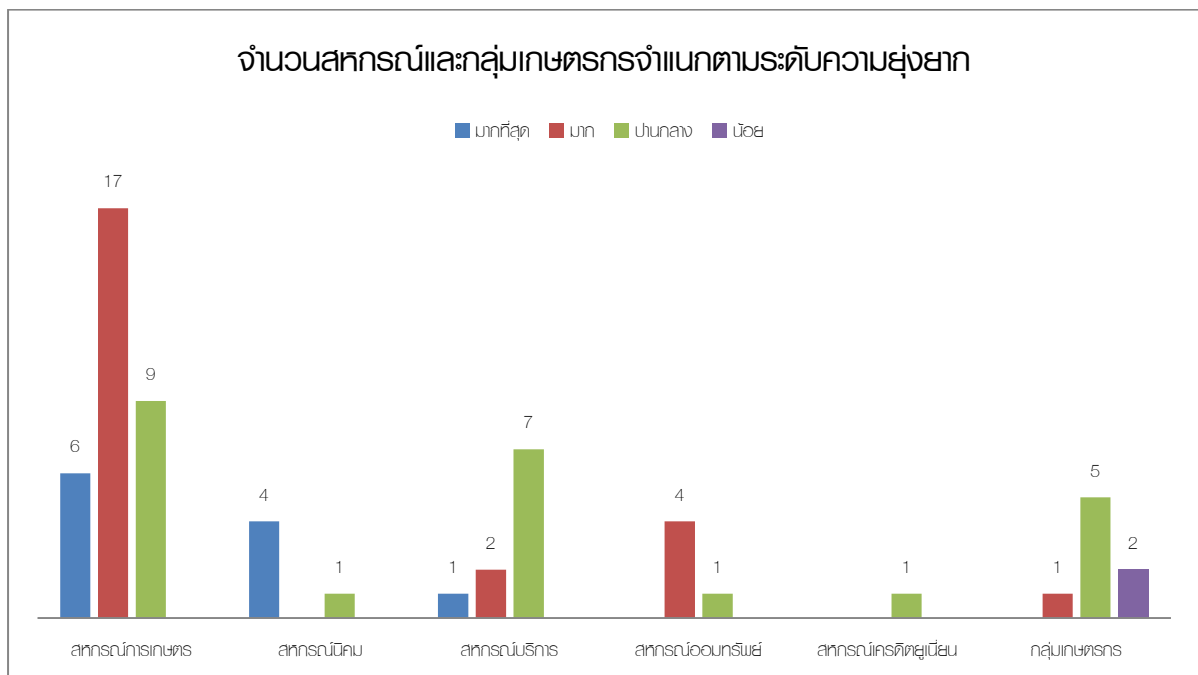




## จำนวนสหกรณ์และกลุ่มเกษตรกร

### จำแนกตามระดับความยุ่งยาก

ประเภท	รายงานระดับความยุ่งยากของสหกรณ์/กลุ่มเกษตรกร				รวมทั้งสิ้น
	มากที่สุด	มาก	ปานกลาง	น้อย	
การเกษตร	6	17	9	4	36
นิคม	4	-	1	-	5
ร้านค้า	-	-	-	-	-
บริการ	1	2	7	-	10
ออมทรัพย์	-	4	1	-	5
เครดิตยูเนียน	-	-	1	-	1
กลุ่มเกษตรกร	-	1	5	2	8
รวม	11	24	24	6	65



# הכשרות

# ภาพกิจกรรม

## “อบรมพัฒนาอาสาสมัครเกษตรด้านบัญชี”





# ภาพกิจกรรม

## “โครงการจังหวัดกระบี่เคลื่อนที่และคลินิกเกษตรเคลื่อนที่”



# ภาพกิจกรรม

## “โครงการเศรษฐกิจการเงินขั้นพื้นฐานแก่สมาชิกสหกรณ์”



# ภาพกิจกรรม

“โครงการพัฒนาเด็กและเยาวชนตามพระราชดำริ  
สมเด็จพระกนิษฐาธิราชเจ้า กรมสมเด็จพระเทพรัตนราชสุดาฯ  
สยามบรมราชกุมารี”



# ภาพกิจกรรม

## “สอนแนะการจัดทำบัญชีครัวเรือนและต้นทุนประกอบอาชีพ”



# ภาพกิจกรรม

## “จัดกิจกรรม 5 ส”



# ภาพกิจกรรม

“ร่วมกิจกรรมในวันสำคัญ”



# จังหวัดกระบี่



## คำขวัญ

“ กระบี่เมืองน่าอยู่ ผู้คนน่ารัก ”

## คำขวัญการท่องเที่ยว

“ แหล่งดำน้ำหิน ตีนหอยเก่า เขาตระหง่าน ธารสวย รวยเกาะ  
เกาะปลุกปาล์ม งามหาดทราย ใต้ทะเลสวยสด มรกตอันดามัน  
สวรรค์เกาะพีพี ”

## ประวัติจังหวัด " กระบี่ "



จังหวัดกระบี่ ตั้งขึ้นประมาณปี พ.ศ.2415 พระบาทสมเด็จพระจุลจอมเกล้าเจ้าอยู่หัว รัชกาลที่ 5 ได้ทรงพระกรุณาโปรดเกล้าฯ ให้ยกฐานะขึ้นเป็น เมืองปากสั้ย และทรงพระราชทานนามว่า " เมืองกระบี่ "

เมื่อได้ประกาศตั้งขึ้นเป็นเมืองแล้วโปรดเกล้าฯ ให้ตั้งที่ทำการอยู่ที่ตำบลกระบี่ใหญ่ (บ้านตลาดเก่า) ต่อมาในปี พ.ศ.2418 ได้ทรงพระกรุณาโปรดเกล้าฯ ให้แยกเมืองกระบี่ ออกจากการปกครองของ เมืองนครศรีธรรมราช เป็นเมืองจัตวาขึ้นตรงต่อกรุงเทพฯ

และในปี พ.ศ.2443 ได้ย้ายที่ตั้งเมืองไปอยู่ตำบลปากน้ำ อยู่ใกล้ปากอ่าวเป็นร่องน้ำลึก เรือใหญ่สามารถเข้าเทียบท่า ได้สะดวกเป็นที่ตั้งศาลากลางจังหวัดจนถึงปัจจุบันนี้





# ข้อมูลติดต่อ

สำนักงานตรวจบัญชีสหกรณ์กระบี่  
99/60 ถนนศรีตรัง ตำบลกระบี่ใหญ่  
อำเภอเมือง จังหวัดกระบี่ 81000  
โทรศัพท์ 0-756-6359-3  
โทรสาร 0-756-6359-4



